

# INTERNATIONAL STUDENTS' ACTION FOR ADAPTING CROSS-CULTURAL ACTIVITIES

## PLANOWANIE MOBILNOŚCI ERASMUS +



## CO TO JEST ERASMUS +?

Czy wiesz, że w trakcie swoich studiów, możesz wyjechać zagranicę, zwiedzić nowe miejsca, nawiązać przyjaźnie i stworzyć niezapomniane wspomnienia? Przeczytaj nasz przewodnik i dowiedz się więcej o programie Erasmus +!



**Erasmus +** to program edukacyjny Unii Europejskiej, umożliwiający uczestnictwo w międzynarodowych wymianach studenckich na studia i praktyki na terenie wszystkich krajów UE.

Powstał w 1987 roku pod nazwą "EuRoPean Community Action Scheme for the Mobility of University Students" (Erasmus). Nazwa programu nawiązuje do imienia Erazma z Rotterdamu.

Obszary mobilności i współpracy E+:

- szkolnictwo wyższe,
- kształcenie i szkolenie zawodowe,
- edukacja szkolna,
- kształcenie dorosłych,
- młodzież,
- sport.



**Karta Erasmusa dla szkolnictwa wyższego (ECHE)** - ogólne ramy jakości działań, jakie instytucja szkolnictwa wyższego może przeprowadzić w ramach programu Erasmus+. Stanowi warunek udziału Uczelni w programie!

Budżet programu szacuje się na **26,2 mld euro!**

W pierwszym roku istnienia programu na studia za granicą wyjechało zaledwie 3 244 studentów. Obecnie w programie Erasmus bierze udział ponad **10 milionów uczestników!**

**Erasmus Famous Alumni** - czyli słynni absolwenci:

**Carlos Moedas** - Były komisarz UE ds. badań, nauki i innowacji,

**Tom Bird** - producent wykonawczy w teatrze Shakespeare's Globe Theatre w Londynie.

**Samantha Cristoforetti** - astronautka ESA, pierwsza osoba, która zaparzyła kawę w kosmosie

**Salvador Sobral** - piosenkarz, zwycięzca konkursu piosenki Eurowizji.





## RODZAJE MOBILNOŚCI STUDENCKIEJ

Program daje Ci możliwość zrealizowania części swoich studiów lub praktyk zawodowych w zagranicznych instytucjach w całej Europie. W tym celu otrzymasz miesięczne dofinansowanie na pokrycie części kosztów związanych z dojazdem, zakwaterowaniem czy wyżywieniem.



- wyjazdy studentów
- w trakcie roku akademickiego, podczas zimowego lub letniego semestru.
- tylko do instytucji szkolnictwa wyższego, posiadających kartę ECHE
- tylko do instytucji, z którymi Uczelnia wysyłająca posiada podpisaną umowę finansową przed rozpoczęciem mobilności
- od 2 miesięcy (lub jednego semestru lub trymestru akademickiego) do 12 miesięcy
- może obejmować uzupełniający okres praktyki
- musi być częścią programu studiów



- wyjazdy studentów i niedawnych absolwentów
- tylko w trakcie letniej przerwy wakacyjnej.
- organizacja wysyłająca musi być instytucją szkolnictwa wyższego, posiadającą kartę ECHE
- od 2 do 12 miesięcy

Możesz skorzystać z **krótszej mobilności fizycznej połączonej z mobilnością wirtualną**. Dodatkowo każdy student może uczestniczyć w **intensywnych programach mieszanych**. W tych przypadkach mobilność fizyczna musi trwać od 5 do 30 dni i musi łączyć się z obowiązkowym komponentem wirtualnym.



# PLANOWANIE MOBILNOŚCI ERASMUS +

## KRAJE PROGRAMU - WYJAZDY STUDENTÓW

### 27 państw członkowskich Unii Europejskiej:

Belgia, Bułgaria, Czechy, Dania, Niemcy, Estonia, Irlandia, Grecja, Hiszpania, Francja, Chorwacja, Włochy, Cypr, Łotwa, Litwa, Luksemburg, Węgry, Malta, Niderlandy, Austria, Polska, Portugalia, Rumunia, Słowenia, Słowacja, Finlandia, Szwecja

### Państwa trzecie stowarzyszone z programem:

Macedonia Północna, Serbia, Islandia, Liechtenstein, Norwegia i Turcja.



### Uwaga! Program Erasmus + nie obejmuje krajów:

Andora, Monako, Państwo Watykan, San Marino, Szwajcaria, Wyspy Owcze, Zjednoczone Królestwo

## KRYTERIA KWALIFIKACJI

Kwalifikacji na studia lub praktykę w ramach programu Erasmus + na Twojej Uczelni macierzystej dokonuje specjalnie powołana Komisja Rekrutacyjna. Komisja może wziąć pod uwagę następujące kryteria:

**Status studenta** na uczelni macierzystej

**Ukończony 1 rok studiów licencjackich lub 1 semestr studiów magisterskich**



**Średnia ocen** - Twój wysiłek ma znaczenie! Im wyższa średnia ocen, tym większe szansa na wyjazd.

**Znajomość j. angielskiego** - jest to podstawowy język obcy stosowany w większości krajów UE.

Ważne! Jeśli porozumiewasz się w języku kraju, w którym chcesz zrealizować swoją mobilność, poinformuj o tym uczelnianego Koordynatora Programu Erasmus+.



**Motywacja i gotowość do wyjazdu**

**Aktualne zobowiązania uczelniane** - administracyjne, finansowe, zaliczeniowe.



**Inne osiągnięcia** - Komisja weźmie pod uwagę Twoje uczestnictwo w kołach naukowych, wolontariatach, dodatkowych zajęciach i innych aktywnościach.

Z programu mogą skorzystać studenci z tzw. "**czystą kartą**". Warunkiem jest nie posiadanie zaliczeń warunkowych, urlopu dziekańskiego/studenckiego, zaległych zaliczeń i płatności oraz innych braków w dokumentach.

# PLANOWANIE MOBILNOŚCI ERASMUS +

## NAJWAŻNIEJSZE ZASADY UDZIAŁU W PROGRAMIE

**1** Możesz ubiegać się o wyjazd na wymianę **na dowolnym etapie studiów**: licencjacie, studiach inżynierskich, magisterskich i doktoranckich.

**2** W programie mogą brać udział zarówno studenci studiów **stacjonarnych**, jak i **zaocznych**.

**3** Praktyka E+ może być **obowiązkową** lub **nieobowiązkową** z punktu widzenia programu kształcenia, ale zawsze musi gwarantować możliwość nabycia kompetencji **związanych z kierunkiem kształcenia**.

**4** Otrzymujesz dofinansowanie **na każdy dzień pobytu za granicą**.

Skrócenie lub rezygnacja z wyjazdu wiąże się z koniecznością zwrócenia części lub całości dofinansowania!

**5** Wyjazd na studia może odbywać się podczas **zimowego lub letniego semestru** studiów, zaś wyjazd na praktykę jedynie **w trakcie przerwy wakacyjnej** od połowy czerwca do połowy września.



**6** **Liczba miejsc** na wyjazd jest **ograniczona**.

**7** Weź pod uwagę swój **Kapitał Mobilności** - na danym stopniu możesz zrealizować mobilność trwającą maksymalnie 12 miesięcy (studia jednolite magisterskie - 24 miesiące). Do limitu wliczają się wszystkie wcześniejsze wyjazdy w ramach programu Erasmus +, także realizowane na innych uczelniach!

**8** Studia lub praktyka **nie mogą** odbywać się w trakcie urlopu dziekańskiego i studenckiego


**9** **Odpowiednio wcześniej zaplanuj** dojazd, zakwaterowanie, i wyżywienie, ale także dokumenty związane z pozwoleniem na pobyt w kraju docelowym.

**10** To Twój ostatni rok studiów? Nic straconego! Złóż aplikację przed obroną pracy licencjackiej / magisterskiej, a zyskasz rok na realizację praktyk za granicą **jako absolwent**.

**11** Nie chcesz jechać sam? Namów znajomych! Na Erasmusa można wybrać się **z przyjaciółmi lub partnerem/partnerką**.

# PLANOWANIE MOBILNOŚCI ERASMUS +

## CO ZYSKUJESZ?



**Uciekniesz od deszczowej jesieni i srogiej zimy** do słonecznych Włoch lub Hiszpanii :)

**Rozwiniiesz umiejętności:** rozwiązywania problemów, docieklivość, pewność siebie, zdolność przystosowania się do nowego środowiska, praca w międzynarodowym środowisku, zdolności komunikacyjne, krytyczne myślenie.

**Zwiedzisz nowe miejsca**



Stworzysz swoją **własną sieć kontaktów** - przyjacielskich i zawodowych - z różnych krajów, nie tylko w Europie

**Rozbudujesz swoje CV** - np. angażując się w konferencje naukowe, organizację wydarzeń uczelnianych i działalność kół naukowych.

### Czy wiesz że...

80 proc. absolwentów programu Erasmus+ znajduje zatrudnienie w ciągu trzech miesięcy od ukończenia studiów, a 72 proc. podkreśla, że program Erasmus+ pomógł im znaleźć pierwszą pracę!

**Poszerzysz wiedzę** - poznasz nowe sposoby nauki, narzędzia i kierunki rozwoju

**Poznasz nowych ludzi**, nawiądziesz wiele nowych przyjaźni - często na całe życie!

P.S. Niektórzy nawet znajdują swoje drugie półtówki!

**Przetamiesz barierę językową** - zacznij używać języka obcego w jego naturalnym środowisku!

**Zwiększysz swoje szanse na rynku pracy** - wyróżnisz się i pokażesz pracodawcy, że nie boisz się wyzwań i szybko odnajdujesz się w nowym środowisku.

Nauczysz się **samodzielności** i wyjdiesz poza swoją strefę komfortu

**Poznasz obcą kulturę**, zdobędziesz nowe doświadczenia i stworzysz **niesamowite wspomnienia** - przebywając na wymianie, otoczony nowościami, będziesz chłonać wiedzę i specyficzną kulturę tego miejsca.

Przede wszystkim -

**będziesz się świetnie bawić!**

## JAK ZAAPLIKOWAĆ?

Podjąłeś już decyzję o wyjeździe? Świetnie, czas na aplikację!

### Złóż formularz aplikacyjny

Formularz znajdziesz na stronie Uczelni w zakładce dotyczącej programu Erasmus +. Możesz przynieść go osobiście do biura Erasmus + LUB wysłać na podany adres e-mail LUB zaaplikować przez **Erasmus+ App**

### Dodatkowe dokumenty

Prześlij swoje **CV, kopię certyfikatu językowego**, a jeśli jesteś studentem zagranicznym, upewnij się jakie **dokumenty** są niezbędne do złożenia formularza aplikacyjnego

### Test językowy

Pracownik Uczelni skontaktuje się z Tobą aby sprawdzić Twoją znajomość **j. angielskiego**. Test będzie składał się z dwóch części: **pisemnej i ustnej**, obie w formie **online**

### TERMINY APLIKACJI

- Sprawdź dokładne terminy aplikacji na wyjazdy!
- Terminy aplikowania na studia różnią się od tych na praktyki
- Uwaga! Sprawdź też terminy aplikowania na Uczelni przyjmującej. Niektóre z nich zaczynają semestr nawet o miesiąc wcześniej!



# PLANOWANIE MOBILNOŚCI ERASMUS +

## WYBÓR UCZELNI PRZYJMUJĄCEJ

**Decyzja zapadła - zaaplikowałeś na studia za granicą! Od czego zacząć i na co zwrócić szczególną uwagę? Po pierwsze: wybór uczelni partnerskiej.**

**Lista współpracujących Uczelni** - Sprawdź z jakimi Uczelniami aktualnie współpracuje Twoja Uczelnia macierzysta. Lista Uczelni dostępna jest na stronie uczelni w zakładce dotyczącej programu Erasmus +.



Wybrałeś już Uczelnię przyjmującą, ale nie ma jej na liście? Nic straconego!

Jeśli odpowiednio wcześniej przekażesz tę informację do uczelnianego Koordynatora Programu Erasmus +, sprawdzi on możliwość nawiązania współpracy z wybraną przez Ciebie Uczelnią.

**Przygotuj plan B** - Wybierz więcej niż jedną Uczelnię Partnerską, aby mieć pewność, że wyjazd zostanie zrealizowany



**Zrób research** - Uważnie przeczytaj wszystkie informacje nt. rekrutacji do programu Erasmus + na wybranej Uczelni Partnerskiej.

Ważne! Dokładnie **sprawdź terminy aplikacji** na Uczelni Przyjmującej i wyślij zgłoszenie z odpowiednim wyprzedzeniem.

**Porównaj programy studiów** - sprawdź czy wybrana przez Ciebie Uczelnia oferuje program lub programy studiów odpowiadające Twojemu kierunkowi studiów na Uczelni macierzystej oraz czy program realizowany jest na określonym etapie, tj. na studiach pierwszego lub drugiego stopnia.

**Nie zostawiaj aplikacji na ostatnią chwilę!** Czasami przygotowanie odpowiednich dokumentów i zebranie podpisów odpowiednich organów może zająć więcej czasu niż Ci się wydaje.



# PLANOWANIE MOBILNOŚCI ERASMUS +

## KONTAKT Z UCZELNIĄ PRZYJMUJĄCĄ

Pierwsze wrażenie jest niezwykle ważne, często na jego podstawie podejmowana jest decyzja o przyjęciu lub odrzuceniu aplikacji. Jak więc wypaść dobrze i uniknąć niezręcznych pomyłek?

**Skontaktuj się z koordynatorem programu Erasmus + na Uczelni Przyjmującej.** Właściwy adres email znajdziesz na stronie wybranej Uczelni w zakładkach dotyczących programu Erasmus + dla studentów przyjeżdżających, tzw. "incoming students".

Upewnij się, że Uczelnia Przyjmująca **prowadzi zajęcia w języku obcym**, który znasz na poziomie **minimum B2**.

**Załącz wymagane pliki** - formularz aplikacyjny, wykaz zaliczeń. Zdarza się, że Uczelnia wymaga przesłania także listu motywacyjnego lub CV.

**Przedstaw się** - podaj imię i nazwisko, uczelnię wysyłającą, kraj oraz kierunek i poziom studiów.

Zapytaj o **możliwość studiowania** na wybranej uczelni i o **terminy aplikacji**.

Poproś o przesłanie **katalogu kursów prowadzonych w wybranym j. obcym** w ramach Twojego kierunku studiów na Uczelni Przyjmującej.

Upewnij się, że wybrana Uczelnia posiada **kartę ECHE** oraz **umowę o współpracy** z Twoją Uczelnią macierzystą.



## KONTAKT Z UCZELNIĄ PRZYJMUJĄCĄ

Po uzyskaniu odpowiedzi, niezwłocznie poinformuj o tym biuro Erasmus + na Twojej Uczelni. Pracownik biura skontaktuje się z Uczelnią Przyjmującą oraz przygotuje tzw. **list intencyjny** (ang. "nomination letter"), czyli pisemną, wstępną deklarację zgody na Twój wyjazd.

**Skonsultuj** **wybrane przedmioty** z koordynatorem Twojego kierunku na uczelni macierzystej, a następnie **przygotuj Porozumienie o programie zajęć** (tzw. Learning Agreement).

Pamiętaj! Jeżeli Twój program zajęć w trakcie wyjazdu nie pokrywa się z obowiązkowym programem zajęć na Uczelni wysyłającej, to po powrocie konieczne będzie **nadrobienie różnic programowych!**

**Informuj** macierzyste biuro Erasmus + o wszystkich zmianach bądź ustaleniach



# PLANOWANIE MOBILNOŚCI ERASMUS +

## WSPARCIE NA UCZELNI PRZYJMUJĄCEJ

Wiele uczelni europejskich zapewnia pomoc w aklimatyzacji studentom przyjeżdżającym poprzez zaangażowanie organizacji studenckich, takich jak Erasmus Students Network oraz poprzez realizację programów takich jak Buddy lub Mentor. Czym są te programy?

**Erasmus Student Network** – ogólnoeuropejska sieć organizacji studenckich zajmująca się wspieraniem i rozwojem wymian studenckich oraz opieką nad studentami zagranicznymi przyjeżdżającymi w ramach wymiany.

Pomoc ESN skupia się wokół opieki nad studentami zagranicznymi, organizacji miejsca w domach studenckich, pomocy przy zameldowaniu, planowania tzw. "Orientation Week", czyli tygodnia powitalnego, pełnego różnych aktywności. Celem działania ESN jest promocja kultury i projektów organizacji, ale także aklimatyzacja przyjeżdżających studentów.

ESN jest obecny w ponad **1000 instytucjach** szkolnictwa wyższego w **42 krajach**.



**ESNcard** to karta członkowska organizacji ESN, przeznaczona dla studentów programów wymian międzynarodowych, uczestników programu Mentor oraz członków ESN.

Karta upoważnia do korzystania ze zniżek partnerów ESN w całej Europie.

Partnerami projektu są m.in. Ryanair, Logitech, Hostelling International, The Economist, Flixbus, Grammarly czy Skillshare. W Polsce, dostępnych jest ponad 300 zniżek w największych miastach.

**Program Mentor / Buddy** przeznaczony jest dla studentów, którzy zainteresowani są opieką nad zagranicznymi studentami przebywającymi na danej Uczelni.

Mentor/Buddy to opiekun studenta zagranicznego. Może nim zostać każdy chętny student, posiadający odrobinę wolnego czasu oraz postępujący się językiem obcym. Do jego zadań należy pomoc w aklimatyzacji studenta przyjeżdżającego, odebranie go z dworca/lotniska, pomoc w zameldowaniu w akademiku, pokazanie miasta i kampusu Uczelni.

Program działa na zasadach wolontariatu i w ramach indywidualnych możliwości wolontariuszy.



## WYBÓR MIEJSCA PRAKTYK

Decyzja zapadła - zaaplikowałeś na praktykę za granicą! Od czego zacząć i na co zwrócić szczególną uwagę? Po pierwsze: wybór instytucji przyjmującej.

przedsiębiorstwa

organizacje  
non-profit

placówki  
naukowo-  
badawcze

### GDZIE MOŻNA ZREALIZOWAĆ PRAKTYKI LUB STAŻ?

jednostki  
administracji  
państwowych

uczelnie, np.  
przy projekcie  
lub w  
laboratorium

inne instytucje,  
jak szpitale,  
biblioteki,  
muzea itp.

W ramach programu Erasmus+ można wyjechać zarówno na praktyki **obowiązkowe**, czyli określone programem studiów i odpowiednimi punktami ECTS, wpisane w siatkę przedmiotów, jak i na praktyki **dodatkowe**, czyli nie objęte programem studiów.

Decyzja o możliwości realizacji praktyk obowiązkowych za granicą podejmowana jest **indywidualnie** przez uczelnianego Koordynatora programu Erasmus + oraz Koordynatora danego kierunku.

Praktyka musi być **związana z realizowanym przez Ciebie kierunkiem studiów**.

Instytucja, w której będą odbywać się praktyki, musi **znajdować się w kraju uczestniczącym w programie Erasmus+**.

Praktyk **nie można odbyć** w instytucjach unijnych, w instytucjach odpowiedzialnych za zarządzanie unijnymi programami i w polskich placówkach dyplomatycznych za granicą.



# PLANOWANIE MOBILNOŚCI ERASMUS +

## KONTAKT Z INSTYTUCJĄ PRZYJMUJĄCĄ - PRAKTYKI

Pierwsze wrażenie o danej osobie wywoływane jest w ciągu pierwszych kilkunastu sekund, po tym czasie ciężko jest je zmienić. Dlatego ważne jest, aby zrobić dobre wrażenie, szczególnie podczas kontaktu z rekruterem. Jak więc uniknąć błędów?

### NAPISZ MAILA

Skontaktuj się z firmą przyjmującą **drogą mailową**. Rozpocznij od zwrotu grzecznościowego, a następnie przedstaw się, podając imię i nazwisko, uczelnię, kraj oraz kierunek i poziom studiów.

### OKRES I CZAS TRWANIA

Zapytaj o **możliwość** odbycia praktyk w wybranej firmie

Poinformuj o **czasie i okresie trwania praktyki** - okres wakacji od połowy czerwca do połowy września, max 2-2,5 miesiąca.

### PLIKI

Załącz wymagane pliki - **CV oraz list motywacyjny**.

Wskazówka: po więcej informacji o tym **jak przygotować dobre CV**, odwiedź stronę projektu ISAAC! [www.isaac.wsei.eu](http://www.isaac.wsei.eu)

### INFORMUJ NA BIEŻĄCO

**Przełącz zebrane informacje** do pracownika uczelnianego biura Erasmus + oraz informuj go o wszelkich zmianach - jest to kluczowe dla prawidłowego procesu rekrutacji!

### LIST INTENCYJNY

Po uzyskaniu pozytywnej odpowiedzi, poproś firmę o uzupełnienie **Lisu Intencyjnego**, tzw. "**Letter of Intent**", czyli pisemnej, wstępnej deklaracji zgody na poprowadzenie Twoich praktyk.

### DOKUMENTY

W kolejnym kroku pracownik Uczelni skontaktuje się z Instytucją Przyjmującą oraz przygotuje właściwe **dokumenty do podpisu**.



## ROZMOWA KWALIFIKACYJNA

Każdy pracodawca posiada określone oczekiwania wobec kwalifikacji pracownika. Podobnie jest w przypadku praktyk - firma przyjmująca ma prawo sprawdzić Twoje umiejętności podczas rozmowy kwalifikacyjnej. Oto 6 zasad, jak się do niej przygotować!



### 1

#### Po pierwsze: poznaj instytucję.

Zbierz jak najwięcej informacji o firmie przyjmującej. Sprawdź czym się zajmuje, jakie projekty realizuje, w jakich krajach działa i jaką ma misję.



### 2

#### Po drugie: Twoja motywacja.

Zastanów się dlaczego aplikujesz do tej firmy, co Ci się w niej podoba i dlaczego chciałbyś dla niej pracować. Odpowiedz sobie na najczęściej zadawane pytania.



### 3

#### Po trzecie: Przemyśl swoje umiejętności i kompetencje.

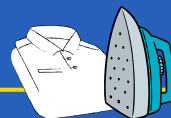
Przeczytaj dokładnie opis oferowanego stanowiska i zastanów się które z Twoich kompetencji będą najbardziej przydatne dla danej firmy.



### 4

#### Po czwarte: zadbaj o swój wizerunek.

Twój strój odzwierciedla szacunek do firmy. Sprawdź także jakie informacje o Tobie może znaleźć potencjalny pracodawca w sieci.



### 5

#### Po piąte: przygotuj pytania

Rekruterzy doceniają kandydatów zadających pytania, ponieważ pokazuje to ich silne zainteresowanie danym stanowiskiem.



### 6

#### Po szóste: Nie spóźnij się!

Bądź gotowy 5-10 min przed czasem. Jeśli rozmowa odbywa się online, przygotuj wcześniej mikrofon i słuchawki. Pokażesz przez to, że szanujesz czas pracodawcy.



## OBOWIĄZKI PRZED WYJAZDEM

Wyjazd na studia za granicą może być stresujący, dlatego warto dobrze się do niego przygotować. Jakie 3 najważniejsze dokumenty należy przygotować przed wyjazdem?

### W PRZYPADKU STUDIÓW

**Nominacja** – wstępne i oficjalne powiadomienie uczelni wysyłającej o nominowaniu studenta do udziału w programie.

LUB

### W PRZYPADKU PRAKTYK

**List intencyjny, tzw. Letter of Intent** - poświadcza gotowość wybranej instytucji na przyjęcie Cię na praktyki

Wzór dokumentu dostępny jest na stronie Uczelni Wysyłającej w zakładce dotyczącej programu Erasmus +.

Porozumienie o programie (zajęć lub praktyk), **tzw. Learning Agreement (LA)** - umowa między studentem, jego uczelnią macierzystą i uczelnią/instytucją przyjmującą, określająca program mobilności, sposób jej uznania, kwestie ubezpieczenia oraz prawa i obowiązki wszystkich stron.

LA musi zostać zatwierdzony przez koordynatora Twojego kierunku!

Od roku akademickiego 2023/2024, ubiegając się o wyjazd na studia, przygotujesz i podpiszesz LA w wersji cyfrowej przez platformę Online Learning Agreement lub aplikację Erasmus + App.

**Umowa o przyznanie dofinansowania** - umowa podpisywana między Tobą i Twoją uczelnią macierzystą, określająca wszelkie szczegóły dotyczące wyjazdu na mobilność w ramach programu Erasmus +, a w szczególności informacje dotyczące przyznanego dofinansowania oraz sposobu jego wypłaty i rozliczenia.

Podpisanie tej umowy przez wszystkie strony, oznacza ostateczną zgodę na Twój wyjazd! :)



# PLANOWANIE MOBILNOŚCI ERASMUS +

## OBOWIĄZKI PRZED WYJAZDEM

Zapoznaj się z pozostałymi zadaniami, jakie musisz wykonać jeszcze przed wyjazdem na mobilność Erasmus +.

- ! **Wykup ubezpieczenie** zdrowotne, od nieszczęśliwych wypadków i od odpowiedzialności cywilnej.

Pamiętaj, że musi ono w pełni pokrywać kraj i okres, na jaki wyjeżdżasz.

Przejrzyj dostępne na rynku opcje. Wielu studentów decyduje się na ubezpieczenie EKUZ, jednak ma ono bardzo ograniczone możliwości, dlatego zalecamy wykupienie dodatkowego ubezpieczenia, np. ISIC, EURO26 lub innego z dowolnego towarzystwa ubezpieczeniowego.



- ! **Wykonaj obowiązkowy test językowy na platformie OLS.** Stanowi to warunek realizacji mobilności.

**Przygotuj dowód osobisty, wizę, kartę pobytu lub paszport** - upewnij się, że spełniasz wszystkie warunki dotyczące swobodnego przekroczenia granicy.

**Rozplanuj swoją podróż** - spakuj się, zakup biletów, zorganizuj zakwaterowanie, zapisz najważniejsze adresy i dane kontaktowe. Informacje o tym jak to zrobić znajdziesz w przewodniku Welcome Guide projektu ISAAC.

Zapoznaj się z **informacjami o kraju**, do którego się udajesz!



# PLANOWANIE MOBILNOŚCI ERASMUS +

## DOFINANSOWANIE ERASMUS +

Biorąc udział w wymianie w ramach programu Erasmus +, przysługuje Ci dofinansowanie UE jako wkład w koszty podróży i utrzymania ponoszone w czasie pobytu za granicą.

Dofinansowanie otrzymuje **każdy student** spełniający warunki programu.

**Kwoty dofinansowania są z góry określone** przez instytucje zarządzające programem. Dokładne kwoty znajdziesz na stronie internetowej Lubelskiej Akademii WSEI.

Uwaga!

Program **nie ma na celu pokrycia wszystkich Twoich wydatków**. To od Ciebie zależy czy otrzymane dofinansowanie będzie wystarczające.

Dofinansowanie UE przyznane studentom będzie **zależało od kierunku** ich mobilności.

Kraje programu zostały podzielone na trzy następujące grupy: o wyższych, średnich i niższych kosztach utrzymania.

Przed wyjazdem upewnij się **jak Twoja Uczelnia wypłaca dofinansowanie!**

Inne źródła finansowania, w tym wynagrodzenie z tytułu realizacji praktyki lub z tytułu każdej innej pracy nie związanej z mobilnością, są **dopuszczalne**.





# PLANOWANIE MOBILNOŚCI ERASMUS +

## STUDIA ERASMUS + KROK PO KROKU



# PLANOWANIE MOBILNOŚCI ERASMUS +

## PRAKTYKI ERASMUS + KROK PO KROKU

Złóż **formularz aplikacyjny** na wyjazd na praktyki na swojej Uczelni macierzystej

Rozpocznij **poszukiwania instytucji przyjmującej**, w której chcesz odbyć praktykę oraz nawiąż z nią kontakt.

**Przekaż zebrane informacje** do uczelnianego biura Erasmus +

Wykup **ubezpieczenie zdrowotne** i uzupełnij **obowiązkowy test językowy** na platformie OLS

Zdaj **wewnętrzne testy językowe**: pisemny i ustny

Ustal **zakres praktyk** (daty, program praktyk, liczbę godzin pracy, opiekuna praktyk, poinformuj o dokumentach, itp.)

Podpisz **porozumienie o programie praktyk** oraz **umowę finansową**

Spakuj się i wyrusz na przygodę!



## SPRAWDŹ STRONĘ PROJEKTU ISAAC

Przygotuj się do wyjazdu!

Zajrzyj na stronę [isaac.wsei.eu](http://isaac.wsei.eu) i sprawdź nasze infografiki. Przygotowaliśmy dla Ciebie przewodnik jak krok po kroku zaplanować wyjazd za granicę. Przewodnik opracowaliśmy w postaci prostych i przejrzystych infografik z takiego zakresu, jak:

Na co zwrócić szczególną uwagę?

Poszukiwania zakwaterowania - porady studentów

Przygotowanie planu podróży

Co przemyśleć przed wyjazdem?

Wyzwania języka obcego

Co i jak spakować?

Waluta kraju docelowego

Ubezpieczenie zdrowotne

Ogólne wskazówki i porady od studentów

Jak odnaleźć się na lotnisku

Przyjazd - pierwsze kroki za granicą

Poruszanie się po obcym mieście



# PLANOWANIE MOBILNOŚCI ERASMUS +

## PRZEWODNIK ISAAC DLA STUDENTÓW ZAGRANICZNYCH



Chcesz wiedzieć więcej? Chcesz uniknąć błędów najczęściej popełnianych podczas wyjazdów zagranicznych? Chcesz jak najwięcej wyciągnąć ze swojego pobytu za granicą?

Zobacz nasz Welcome Guide!

Poprosiliśmy naszych studentów o podzielenie się historiami z ich wyjazdów zagranicznych, problemami, jakie napotkali, sposobami jak sobie z nimi poradzili, co robili, czego żałują, że nie zrobili, na co zwrócili szczególną uwagę.

Następnie zebraliśmy wszystkie historie w jednym miejscu i stworzyliśmy przewodnik "Welcome Guide" dla studentów zagranicznych.

### ROZDZIAŁY PRZEWODNIKA

Przewodnik dla studentów zagranicznych  
Planowanie studiów za granicą

Przewodnik dla studentów zagranicznych  
Przygotowanie się do wyjazdu

Przewodnik dla studentów zagranicznych  
Pierwsze kroki w instytucji przyjmującej

Przewodnik dla studentów zagranicznych  
Przeżywając zagraniczne doświadczenia

Przewodnik dla studentów zagranicznych  
Powrót do domu

Przewodnik dostępny na:



# PLANOWANIE MOBILNOŚCI ERASMUS +

## INICJATYWA DOTYCZĄCA EUROPEJSKIEJ LEGITYMACJI STUDENCKIEJ

Inicjatywa, która ma pomóc studentom i instytucjom szkolnictwa wyższego na wymianach w ramach programu Erasmus+ poprzez uproszczenie procesów administracyjnych i zwiększenie cyfryzacji.

### 3 NARZĘDZIA ESCI:

#### Europejska legitymacja studencka (European Student Card, ESC)

Dzięki niej łatwo zweryfikujesz swój status studenta w całej Europie.

Ustanawia wspólną europejską tożsamość dla studentów szkół wyższych, zapewnia połączony mechanizm uwierzytelniania, wymiany danych studentów i współpracy między uczelniami.



Wskazówka:

Sprawdź też **kartę ISIC (ang. International Student Identity Card, Międzynarodowa legitymacja studencka)** - jedyny dokument potwierdzającym status studenta na całym świecie. Dzięki niej uzyskujesz dostęp do kilkudziesięciu tysięcy zniżek w Polsce i zagranicą. Za dodatkową opłatą możesz wykupić na niej także ubezpieczenie.



#### Erasmus+ App

Aplikacja mobilna służąca jako **kompleksowy** punkt informacji dla studenta programu Erasmus+. Ma za zadanie pomóc Ci na wszystkich etapach procedury administracyjnej w okresie mobilności tak, abyś jak najlepiej wykorzystał czas studiów/praktyki w innym kraju.



#### Erasmus Without Paper

Cyfrowe rozwiązanie dla instytucji szkolnictwa wyższego umożliwiające połączenie ich systemów zarządzania mobilnością w ramach programu Erasmus+, dzięki czemu mogą one wymieniać informacje na temat mobilności swoich studentów oraz bezpiecznie zarządzać nimi online.

## ERASMUS+ APP

**Erasmus + App** - prosta aplikacja dla wszystkich uczestników wyjazdów w ramach programu Erasmus +.

Poprowadzi Cię przez Twoją podróż w ramach mobilności oraz pozwoli Ci znaleźć wszystkie istotne informacje i usługi, dzięki którym Twoja wymiana będzie jeszcze prostsza i pozbawiona nieprzyjemnych niespodzianek.



## CO ZNAJDZIESZ NA ERASMUS+ APP?

- zaaplikujesz na wyjazd na studia
- sprawdzisz katalog przedmiotów uczelni przyjmującej
- uzgodnisz i podpiszesz porozumienie o programie zajęć (OLA)
- znajdziesz wskazówki krok po kroku jak przygotować się do podróży za granicę, jak podróżować, jak mieszkać poza domem i wiele więcej!
- skorzystasz z interaktywnych "list rzeczy do zrobienia"
- dowiesz się o lokalnych wydarzeniach i zniżkach
- poznasz wskazówki od innych uczestników programu, a może po powrocie podzielisz się swoją historią!
- otrzymasz pomoc przy tworzeniu cyfrowej Europejskiej Legitymacji Studenckiej
- zdobędziesz dostęp do platformy wsparcia językowego OLS

Dostęp do aplikacji możliwy jest **poprzez platformę EU Login**. Po więcej informacji skontaktuj się ze swoim uczelnianym Koordynatorem programu Erasmus +.

Do pobrania na telefon z Google Play i Apple App Store.

Więcej informacji:



## ONLINE LEARNING AGREEMENT, OLA

W kilku prostych krokach i bez wychodzenia z domu przygotuj, podpisz i udostępnij swoje LA uczelni macierzystej i przyjmującej.

OLA to **platforma do zarządzania online** Porozumieniem o Programie Zajęć (Learning Agreement, LA).



### Jak to działa?

Istnieją dwa przepływy pracy, w zależności od tego, czy LA jest inicjowane przez studenta czy przez uczelnię.

Zarówno studenci jak i uczelnie mają swoją własną platformę internetową do pracy z Online Learning Agreements. Platformy te są ze sobą połączone i dlatego możliwe jest wypełnianie, komentowanie i podpisywanie Porozumień o programie zajęć online.

Dostęp do OLA możliwy jest poprzez założenie konta na platformie **EULogin**.



Twoje dane są przechowywane bezpiecznie, zgodnie z obowiązującymi przepisami UE, w zaszyfrowanym środowisku. Nigdy nie będą udostępniane osobom trzecim bez Twojej wyraźnej zgody.

 OLA dotyczy wyłącznie studentów wyjeżdżających na studia!



Więcej informacji:





## WSPARCIE JĘZYKOWE ONLINE

Wsparcie językowe online (ang. Online Linguistic Support, OLS) to narzędzie online, które pozwoli Ci sprawdzić swój poziom znajomości wybranego języka obcego, poznać nowy język i ocenić swoje postępy.

To **pomoc w doskonaleniu języka**, w którym będziesz pracować, studiować lub odbywać wolontariat za granicą.

Link do testu zostanie przystany **na Twój adres e-mail**.

Po zakończeniu mobilności, możesz wykonać test językowy jeszcze raz, aby **sprawdzić swój postęp**.

Chcesz przed wyjazdem lub podczas pobytu za granicą doskonalić swoje umiejętności językowe? Weź udziału w **kursach językowych online!**

Nie ma ograniczeń co do liczby języków i przerabianych materiałów - możesz uczestniczyć w kilku kursach jednocześnie!

**Wypełnienie testu językowego na platformie OLS przed wyjazdem na studia lub praktykę za granicą, jest obowiązkowe!**

Pamiętaj! Wynik testu nie ma wpływu na Twój wyjazd - służy jedynie do weryfikacji znajomości języka obcego przed mobilnością



### CO ZNAJDZIESZ NA PLATFORMIE?



quizy



wideo



podcasty



webinary



słownictwo



materiały do czytania



materiały do słuchania



gramatyka

Test i kursy językowe są dostępne **we wszystkich językach UE** oraz islandzkim, macedońskim, norweskim, serbskim i tureckim.

Zgłoś się do Twojego Koordynatora programu Erasmus + po **przewodnik do platformy**.

Więcej informacji:





# PLANOWANIE MOBILNOŚCI ERASMUS +

## W TRAKCIE TWOJEJ MOBILNOŚCI

Pierwsze kroki w nowym miejscu mogą być nieco stresujące, dlatego przygotowaliśmy dla Ciebie parę wskazówek co robić i jak się zachować po przyjeździe na nowe miejsce.



Zapoznaj się z **Kartą Studenta Erasmusa**, zawierającą opis Twoich praw i obowiązków jako studenta programu Erasmus +.

Pamiętaj, że w przypadku wyjazdów długoterminowych (min. 2 miesiące) **otrzymujesz dofinansowanie za każdy dzień przebywania w kraju docelowym, dlatego nie dozwolony jest wcześniejszy powrót bez uzgodnienia tego z Koordynatorem programu Erasmus + na Uczelni wysyłającej!**

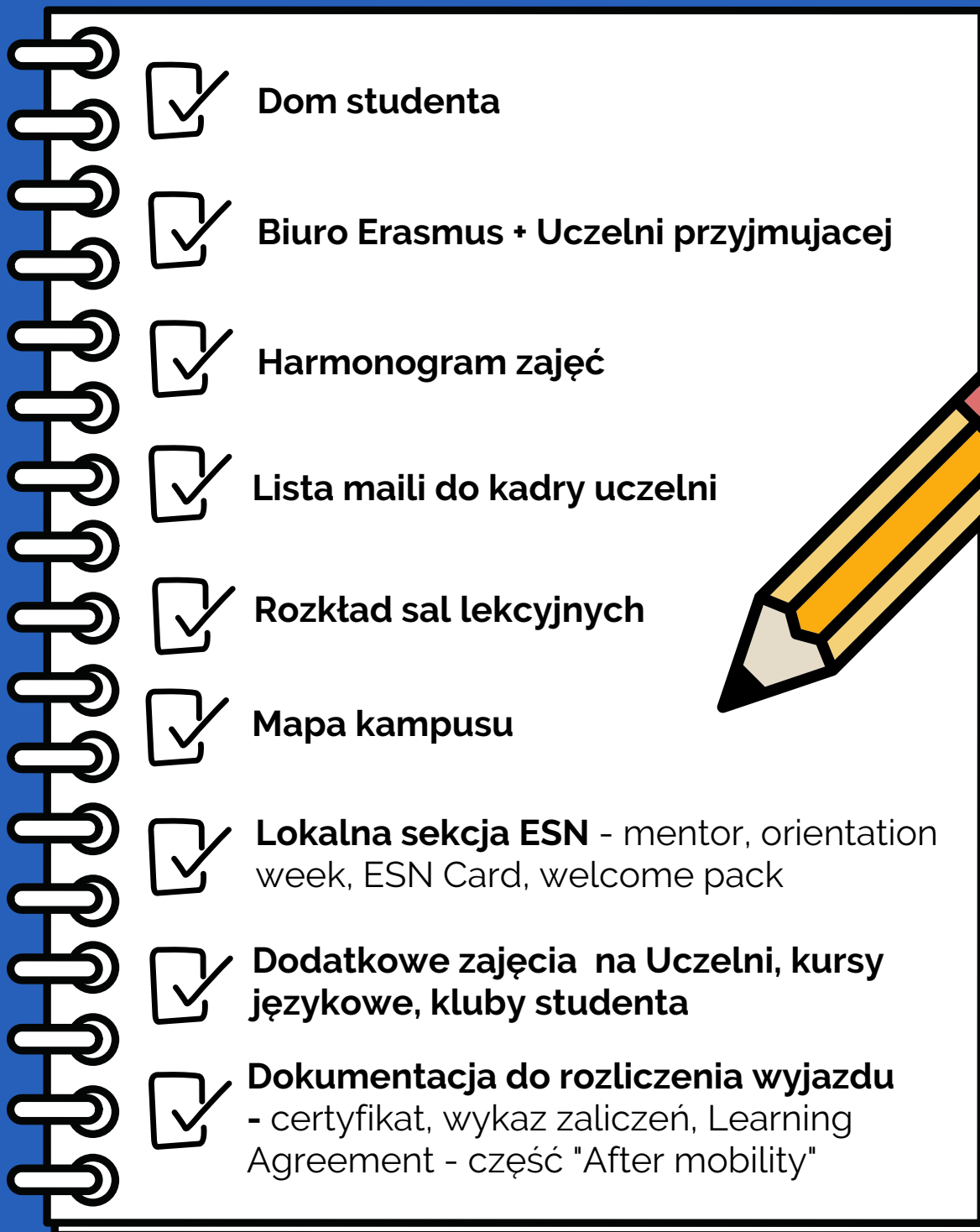
Jakiegolwiek zmiany do LA muszą zostać uzgodnione z każdą stroną porozumienia oraz mogą wiązać się z koniecznością odpowiedniej redukcji dofinansowania.

### PO PRZYJEŹDZIE DO KRAJU DOCELOWEGO:

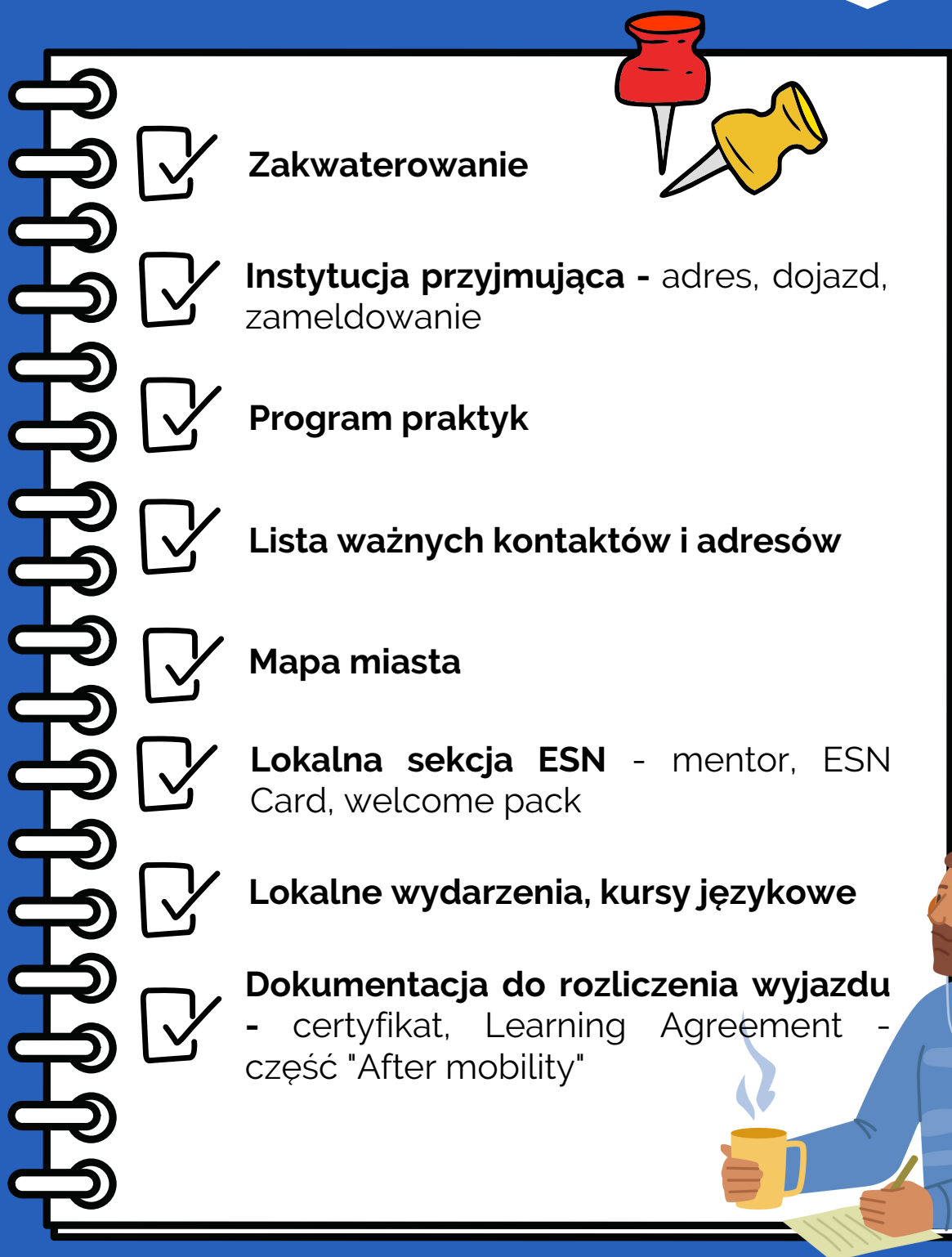
- Skontaktuj się ze swoim **mentorem/opiekunem** w instytucji przyjmującej - poinformuj go, że dotarłeś na miejsce.
- **Zamelduj się w akademiku** lub innym miejscu zakwaterowania.
- Zgłoś się do **biura Erasmus +** na Uczelni Przyjmującej / opiekuna praktyk
- Poproś o **harmonogram** Twoich zajęć / plan praktyk
- Poproś o **welcome guide** oraz informacje dotyczące instytucji przyjmującej (rozkład sal, kadra akademicka, campus, dojazdy, możliwość dodatkowej aktywności)
- Sprawdź **ISAAC Welcome Guide!** Znajdziesz tam wskazówki co robić po przyjeździe na Uczelnię zagraniczną, gdzie się udać, jak przemieszczać się po kampusie uczelni, gdzie i kogo pytać o dodatkowe aktywności i wiele więcej:  
<https://isaac.wsei.eu/en/files-to-download/>



# PLANOWANIE MOBILNOŚCI ERASMUS +

## MOJE ZADANIA PO PRZYJEŹDZIE - STUDIA:


- 
- Dom studenta
  - Biuro Erasmus + Uczelni przyjmującej
  - Harmonogram zajęć
  - Lista maili do kadry uczelni
  - Rozkład sal lekcyjnych
  - Mapa kampusu
  - Lokalna sekcja ESN** - mentor, orientation week, ESN Card, welcome pack
  - Dodatkowe zajęcia na Uczelni, kursy językowe, kluby studenta**
  - Dokumentacja do rozliczenia wyjazdu** - certyfikat, wykaz zaliczeń, Learning Agreement - część "After mobility"

## MOJE ZADANIA PO PRZYJEŹDZIE - PRAKTYKI:



- Zakwaterowanie
- Instytucja przyjmująca - adres, dojazd, zameldowanie
- Program praktyk
- Lista ważnych kontaktów i adresów
- Mapa miasta
- Lokalna sekcja ESN - mentor, ESN Card, welcome pack
- Lokalne wydarzenia, kursy językowe
- Dokumentacja do rozliczenia wyjazdu - certyfikat, Learning Agreement - część "After mobility"



## KARTA STUDENTA ERASMUSA - PRAWA

Karta Studenta Erasmusa określa Twoje prawa i obowiązki przed, w trakcie oraz po okresie mobilności. Masz prawo do:

### PRZED MOBILNOŚCIĄ:

- informacji o procedurze składania wniosków, o instytucji lub organizacji przyjmującej oraz o działaniach możliwych w okresie mobilności za granicą,
- płatności zaliczkowej,
- podpisania online porozumienie o programie zajęć,
- informacji o procedurach automatycznego uznawania osiągnięć i systemie ocen,
- informacji o możliwościach ubezpieczenia, zakwaterowania, uzyskania wizy oraz o udogodnieniach lub środkach wsparcia dostępnych dla osób o specjalnych potrzebach.

### W TRAKCIE MOBILNOŚCI:

- bycia traktowanym na równi z miejscowymi studentami lub pracownikami, bez jakiegokolwiek dyskryminacji
- wolności akademickiej przy wypowiedzaniu się i głoszeniu swoich idei i pomysłów oraz przy prowadzeniu badań naukowych
- korzystania z sieci mentorów i opiekunów
- bycia wystuchanym/-ą na forum organizacji studenckich i poinformowanym/-ą o wszelkich uczelnianych usługach wsparcia dla studentów
- dalszego otrzymywania stypendiów lub pożyczek studenckich z kraju wysyłającego
- dodatkowego wsparcia finansowego
- zwrócić się o wprowadzenie zmian do porozumienia o programie zajęć



### PO MOBILNOŚCI:

- pełnego automatycznego uznania przez Twoją instytucję wysyłającą wszystkich zajęć pomyślnie ukończonych podczas okresu mobilności
- ubiegać się o dokument Europass-Mobilność
- otrzymać od instytucji przyjmującej wykaz zaliczeń
- wpisania uznanych elementów studiów do suplementu do dyplomu
- otrzymać zaświadczenie o stażu



# PLANOWANIE MOBILNOŚCI ERASMUS +

## KARTA STUDENTA ERASMUSA - OBOWIĄZKI

Karta Studenta Erasmusa określa Twoje prawa i obowiązki przed, w trakcie oraz po okresie mobilności. Masz obowiązek:



### PRZED MOBILNOŚCIĄ:

- podpisać umowę stypendialną z instytucją wysyłającą, zaś z instytucją wysyłającą i instytucją przyjmującą – porozumienie o programie zajęć
- wykonać przez internet nieodpłatny test biegłości językowej za pośrednictwem systemu wsparcia językowego online
- postarać się o ubezpieczenie zdrowotne na czas pobytu za granicą

### W TRAKCIE MOBILNOŚCI:

- przestrzegać zasad i przepisów instytucji lub organizacji przyjmującej oraz kraju przyjmującego
- przestrzegać kodeksu postępowania instytucji przyjmującej, uznając różnorodność jej społeczności i nie dyskryminując nikogo
- postępować odpowiedzialnie i z szacunkiem wobec społeczności lokalnej i akademickiej
- postępować w sposób, który nie stanowi zagrożenia zdrowia ani bezpieczeństwa Twojego ani innych osób
- przestrzegać zasady rzetelności akademickiej
- dopilnować, aby ewentualne zmiany w porozumieniu o programie zajęć/praktyk zostały zatwierdzone



### PO MOBILNOŚCI:

- wypełnić sprawozdanie uczestnika programu

Jakie konsekwencje nieprzestrzegania Karty Studenta Erasmusa?

Twoja instytucja wysyłająca lub przyjmująca może podjąć decyzję o zakończeniu Twojego okresu mobilności za granicą.

## ROZLICZENIE WYJAZDU

Twoja mobilność dobiegła końca! Ach, cóż to była za przygoda! Nadszedł czas aby rozliczyć się z wyjazdu. Do Twoich zadań po powrocie z mobilności należy:

### STUDIA

Dostarczenie do uczelnianego biura Erasmus + **dokumentów rozliczających mobilność**, tj.

- Studies Certificate - część "After the mobility",
- Potwierdzenia ukończenia studiów, ang. Letter of Confirmation,
- Aktualnej wersji porozumienia o programie zajęć (część "during the mobility"), jeśli w trakcie wyjazdu nastąpiły jakiegokolwiek zmiany.
- **wykazu zaliczeń** (ang. Transcript of Records) na podstawie którego zrealizowany program w uczelni zagranicznej zostaje uznany.

Pamiętaj o **zaliczeniu różnic programowych!**

1

### PRAKTYKI

Dostarczenie do uczelnianego biura Erasmus + **dokumentów rozliczających mobilność**, tj.

- Traineeship Certificate - część "After the mobility",
- Potwierdzenie ukończenia praktyk, ang. Letter of Confirmation,
- Aktualnej wersji porozumienia o programie praktyk (część "during the mobility"), jeśli w trakcie wyjazdu nastąpiły jakiegokolwiek zmiany.



Wzory dokumentów otrzymasz od uczelnianego biura Erasmus +.

2

Złożenie **raportu uczestnika** na platformie Beneficiary Module - zaproszenie zostanie wysłane do Ciebie automatycznie drogą mailową. Sprawdź dokładnie dane mobilności - datę, miejsce, otrzymane dofinansowanie!

Dostarczenie powyższych dokumentów i uzupełnienie raportu uczestnika stanowi **warunek do rozliczenia wyjazdu i wypłaty II transzy dofinansowania**.

Informacja o ukończeniu studiów/praktyk w ramach programu Erasmus + zostanie umieszczona w Twoim **Suplemencie Dyplomu**.

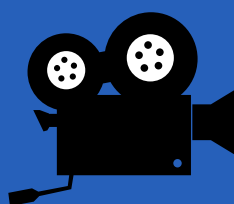


## ZOSTAŃ AMBASADOREM MOBILNOŚCI!



Chcesz podzielić się swoimi doświadczeniami i wrażeniami z mobilności?

Wybierz jedną z opcji:



film



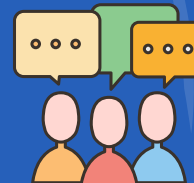
prezentacje



zdjęcia



opis Twojej historii



spotkanie

Lub po prostu **przyjdź do pokoju 103!** :) Porozmawiamy o możliwościach i zorganizujemy ogólnuczelniane spotkanie ze studentami pod hasłem "pogadajmy o Erasmusie".

Twoje uwagi są dla nas bardzo ważne. Jeśli jest coś, w czym możemy być lepsi - daj nam znać!



# PLANOWANIE MOBILNOŚCI ERASMUS +

## STUDENCI PRZYJEŹDŻAJĄCY NA WSEI

Chcesz przyjechać na Lubelską Akademię WSEI i właśnie tutaj zrealizować swoją mobilność? Świetnie! Pozwól nam pomóc Ci w jak najsprawniejszym przygotowaniu wszelkich formalności.

### PROCEDURA APLIKACYJNA:



#### Terminy aplikacji:

15 maja dla semestru zimowego  
15 listopada dla semestru letniego



Lubelska Akademia WSEI prowadzi zajęcia w języku angielskim na kierunkach: **Informatyka, Zarządzanie oraz Pielęgniarstwo.**

Więcej informacji:





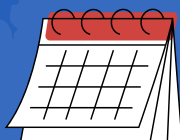
# PLANOWANIE MOBILNOŚCI ERASMUS +

## STUDENCI PRZYJEŹDŻAJĄCY NA WSEI

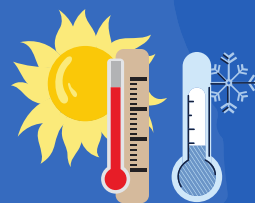
Zdaj **wewnętrzny test językowy** - Akademia WSEI oferuje zajęcia w języku polskim i angielskim. Jedynie znajomość jednego z tych języków gwarantuje przyjęcie na studia/praktykę w ramach programu Erasmus +.



Wszelkie **niezbędne informacje** znajdziesz na stronie Akademii WSEI: [www.wsei.lublin.pl/erasmus-for-incoming-students/](http://www.wsei.lublin.pl/erasmus-for-incoming-students/)



**Kalendarz akademicki** jest aktualizowany na każdy rok akademicki. Szczegółowe informacje znajdziesz na stronie Akademii WSEI.



**Semestr zimowy** trwa od października do końca lutego.  
**Semestr letni** trwa od marca do końca czerwca.



Zapoznaj się z **infografikami ISAAC!** Znajdziesz tam wszelkie informacje o tym jak stawiać pierwsze kroki w Lublinie i na Lubelskiej Akademii WSEI!

Masz ochotę na spacer? Zapraszamy na **wirtualny spacer po Akademii WSEI!** Odwiedź: [www.wsei.lublin.pl/wirtualny-spacer/index.htm](http://www.wsei.lublin.pl/wirtualny-spacer/index.htm)



# PLANOWANIE MOBILNOŚCI ERASMUS +

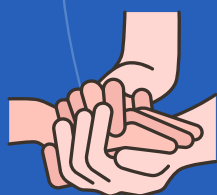
## DODATKOWE DOFINANSOWANIE

Studenci i absolwenci, którzy spełniają kryteria ujęte w definicji „osób z mniejszymi szansami”, tj. którym zostało przyznane stypendium socjalne lub posiadają orzeczenie o niepełnosprawności, przysługuje dopłata uzupełniająca do wsparcia indywidualnego.

**Osoba o mniejszych szansach** - uczestnicy mobilności cierpiący na schorzenia fizyczne, psychiczne i zdrowotne, studenci z dziećmi, studenci, którzy pracują lub są profesjonalnymi sportowcami oraz studenci wszystkich kierunków, w przypadku których mobilność nie jest powszechna.

Udział tej osoby w programie byłby niemożliwy bez dodatkowego wsparcia finansowego lub wsparcia innego rodzaju.

Uczelnia wysyłająca może złożyć **wniosek do agencji narodowej o dodatkowe dofinansowanie** w celu pokrycia kosztów dodatkowych związanych z udziałem w mobilności. W związku z tym, dofinansowanie może być wyższe niż 250 Euro.



**Osoby towarzyszące uczestnikom** o mniejszych szansach są uprawnione do otrzymania dofinansowania opartego na kosztach rzeczywistych.



Prawo do **grantu zwiększonego o 250 euro miesięcznie.**



# PLANOWANIE MOBILNOŚCI ERASMUS +

## DODATKOWE DOFINANSOWANIE

"GREEN TRAVEL" - podróż do instytucji przyjmującej z wykorzystaniem ekologicznych środków transportu takich jak autobus, pociąg lub wspólne korzystanie z samochodu.

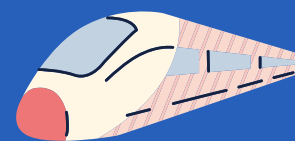
Uczestnikom podróżującym zgodnie z zasadą "green travel" przysługuje **jednorazowy dodatek w wysokości 50 euro**.



Ekologicznymi środkami komunikacji uznawanymi w programie Erasmus+ są:



rower



pociąg



autobus



carpooling

**Carpooling** (wspólna podróż osób na tej samej trasie i w tym samym celu, samochodem jednego ze współpasażerów)

W uzasadnionych przypadkach student może ubiegać się o dofinansowanie dodatkowych 2 lub 4 dni na podróż.

! Deklarowany sposób lub czas podróży potwierdzany jest po powrocie poprzez złożenie w biurze Erasmus + **oświadczenia o odbyciu podróży „green travel”** oraz **odpowiednich dowodów**. !

# PLANOWANIE MOBILNOŚCI ERASMUS +

## POZNAJ CENTRUM PROJEKTÓW I WSPÓŁPRACY MIĘDZYNARODOWEJ

Czy wiesz, że mobilności w ramach programu Erasmus +, to nie jedyny projekt Centrum Projektów i Współpracy Międzynarodowej Lubelskiej Akademii WSEI?  
Czym zatem się zajmujemy i jakie mamy cele?

Główne zadania naszego Centrum to:

- opracowywanie oraz wdrażanie projektów finansowanych ze środków UE
- organizacja wymian międzynarodowych dla studentów i kadry akademickiej WSEI
- budowanie sieci partnerów akademickich oraz sieci pracodawców w UE
- wspieranie różnego rodzaju działań uczelni w zakresie internacjonalizacji



Chcesz się zaangażować? Skontaktuj się z nami, a na pewno znajdziemy dla Ciebie ciekawe zadania!



Po więcej informacji o naszych działaniach, odwiedź stronę: [international.wsei.eu](http://international.wsei.eu).

Więcej informacji:

**Jak nas znaleźć?**

Lubelska Akademia WSEI  
I piętro, pokój 103  
e-mail: [erasmus@wsei.lublin.pl](mailto:erasmus@wsei.lublin.pl)  
tel.: +48 81 749 32 27



# PLANOWANIE MOBILNOŚCI ERASMUS +

## POZNAJ CENTRUM PROJEKTÓW I WSPÓŁPRACY MIĘDZYNARODOWEJ

Centrum projektów i Współpracy Międzynarodowej aktualnie realizuje niemal 30 projektów międzynarodowych.

Współpracujemy z partnerami z takich krajów jak Hiszpania, Grecja, Portugalia, Włochy, Norwegia, Niemcy, Malta, Francja, Austria, Irlandia, Rumunia czy nawet Turcja.

W ramach projektów opracowujemy liczne materiały edukacyjne, wideo, kursy szkoleniowe, podcasty oraz inne ogólnodostępne i darmowe materiały.

Projekty realizowane przez centrum dotyczą takich zakresów tematycznych, jak: nauka kompetencji społecznych poprzez gry online, wysoka wrażliwość, opieka paliatywna nad pacjentem, nauczanie zdalne, bezpieczeństwo dzieci w sieci, myślenie komputacyjne, druk 3D i wiele więcej!

Sprawdź co przygotowaliśmy dla Ciebie w takich projektach jak: ISAAC, IDEAL GAME, GAMING, E-MOTION, CTAPP, PRO-MOTION, High Sensitivity, EILM, Career Tree, Flight, E-CARE, Fresh-Up Economics, VET-UP i wiele więcej!

Chcesz dowiedzieć się więcej? Odwiedź nas na [international.wsei.eu](http://international.wsei.eu)!



## NAJCZĘŚCIEJ ZADAWANE PYTANIA

Znalazłeś już odpowiedź na wszystkie swoje pytania? Jeśli nie, to sprawdź FAQ - odpowiedź na najczęściej zadawane pytania.

Gdzie mogę szukać firm zainteresowanych przyjęciem studentów na praktyki w ramach programu Erasmus+?

Na jakie uczelnie mogę wyjechać na studia?

Gdzie mogę znaleźć informacje o programie Erasmus+?



Czy po powrocie z wymiany/stażu będę musiał zdawać jakieś egzaminy?

Jak dobry musi być mój poziom języka angielskiego, żeby wyjechać za granicę?

Czy mogę wyjechać do krajów znajdującego się poza UE?

Jak przygotować się do rozmowy kwalifikacyjnej?

Jestem studentem studiów zaocznych. Czy mogę wyjechać za granicę?

W jakich organizacjach mogę odbyć praktyki?

Po odpowiedzi na te pytania odwiedź naszą stronę [international.wsei.eu/](http://international.wsei.eu/) lub zeskanuj kod QR:





# INTERNATIONAL STUDENTS' ACTION FOR ADAPTING CROSS-CULTURAL ACTIVITIES (ISAAC)

No. 2020-1-PL01-KA203-082267



**Lubelska Akademia WSEI**  
**ul. Projektowa 4**  
**20-209 Lublin**

<https://www.wsei.lublin.pl/>



**Obserwuj nas na:**



Co-funded by the  
Erasmus+ Programme  
of the European Union

Projekt został zrealizowany przy wsparciu finansowym Komisji Europejskiej (projekt nr: 2020-1-PL01-KA203-082267). Niniejsza publikacja wyraża jedynie poglądy autora, a Komisja nie ponosi odpowiedzialności za jakiegokolwiek wykorzystanie informacji w niej zawartych.